

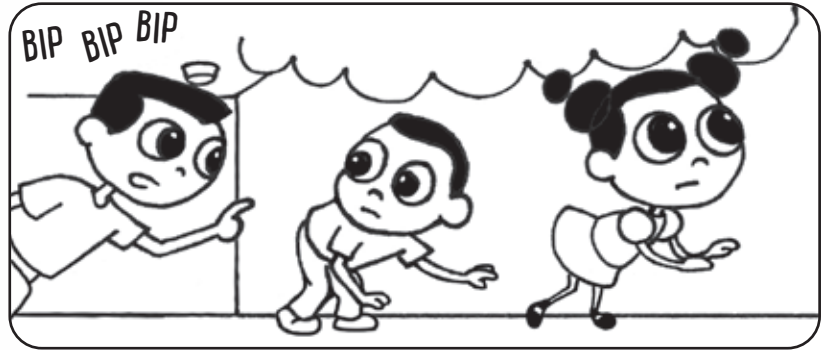


# Aprende sobre las alarmas de humo

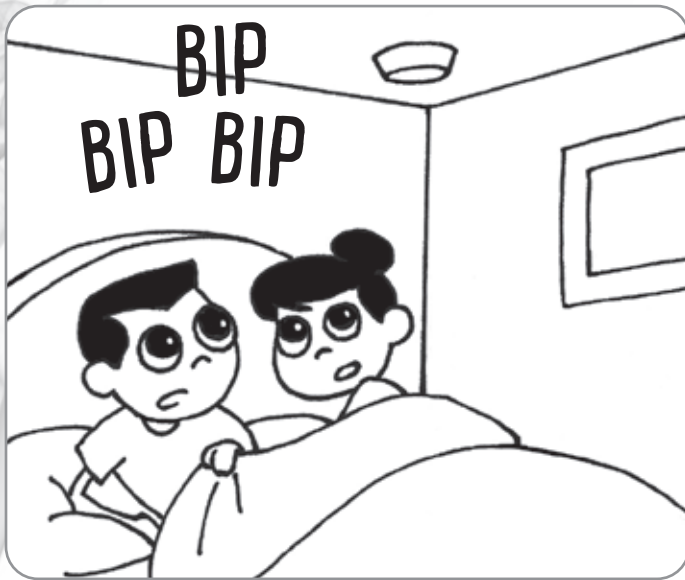
## ¿Por qué necesito tener alarmas de humo?

Los incendios producen humo. El humo es rápido. El humo es silencioso. El humo es peligroso.

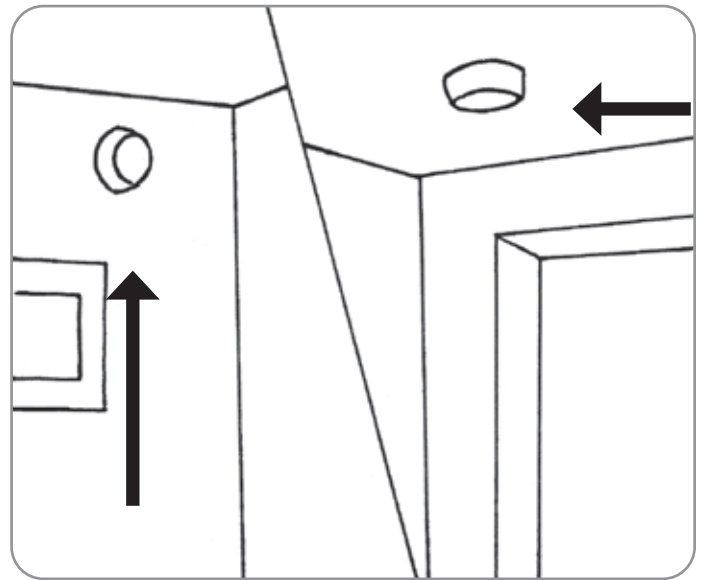
Las alarmas de humo salvan vidas. Producen un sonido de advertencia: ¡BIP BIP BIP! para que puedas salir rápido.



## ¿Dónde debo poner mis alarmas de humo?



Pon una alarma de humo en cada nivel de la casa, dentro de cada dormitorio y cerca de las áreas para dormir, para que las personas que están durmiendo se despierten.



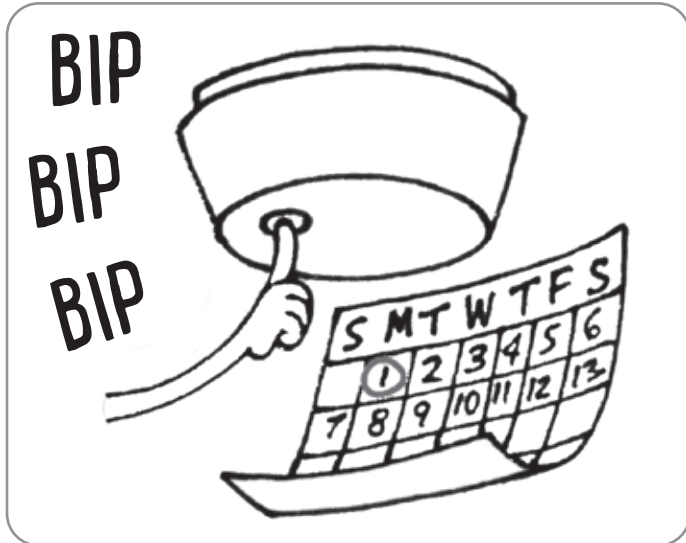
Pon siempre las alarmas de humo en el techo o alto en la pared



No pongas las alarmas de humo en la cocina ni en el baño. Cocinar y el vapor pueden activar el sonido cuando no hay un incendio.

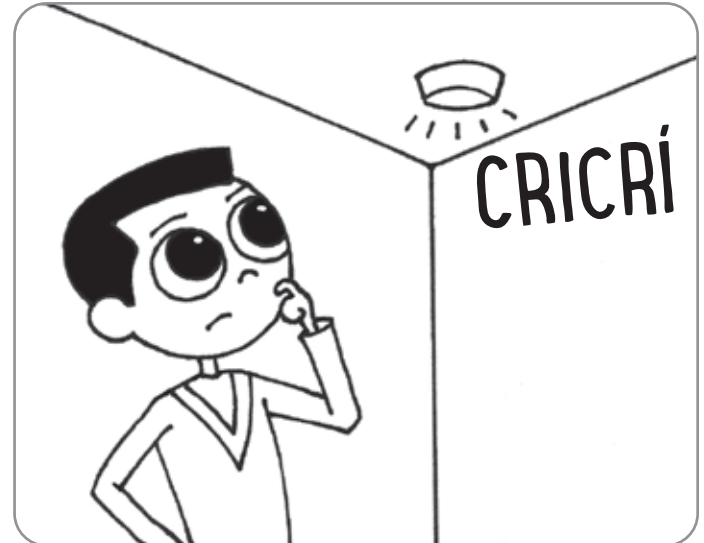


## ¿Cómo mantengo en funcionamiento mis alarmas de humo?



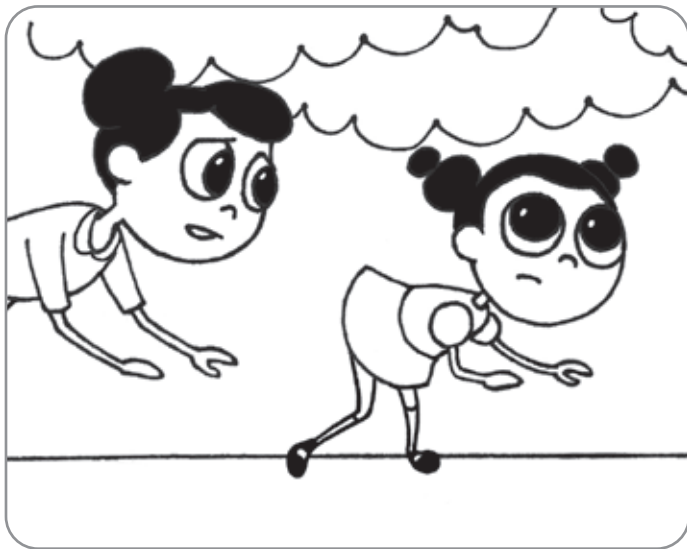
Oprime el botón de prueba cada mes. Si no escuchas ningún sonido, necesitas una pila nueva o una alarma de humo nueva. Solúcnalo de inmediato.

## ¿Qué debo hacer cuando una alarma de humo hace el sonido CRICRÍ?



Eso significa que la pila se está gastando. Cambia la pila o consigue una alarma de humo nueva.

## ¿Qué debo hacer cuando una alarma de humo hace el sonido BIP BIP BIP?



Ten un plan para despertar a tus hijos. ¡Y luego sal rápido! Mantente agachado para evitar respirar el humo. Cierra la puerta detrás de ti al salir. Ve a tu lugar de encuentro afuera.

**Mensaje para los cuidadores:** Los detectores de humo no duran para siempre. Reemplace todos los detectores de humo cuando tengan 10 años. Reemplace cualquier detector que no suene BIP cuando oprima el botón de prueba.



Llama al 9-1-1 cuando estés afuera. Nunca regreses a un edificio en llamas.

Practica simulacros de incendio con tu familia hasta que todos logren salir en menos de 3 minutos.

