



Prepárate con Pedro!

TSUNAMIS

Estimado educador:

Una vez más, le damos las gracias por invitarnos a compartir con sus alumnos nuestro programa de preparación ante emergencias titulado *Prepárate con Pedro*. Para facilitarle nuestra presentación, hemos desarrollado estos planes de clases desde el jardín de infantes hasta el 2.º grado con hojas de actividades por separado para dos niveles de edad.

Pedro lo guiará a usted, a sus alumnos y a sus familias a través de actividades atractivas y basadas en estándares que enseñan conceptos de ciencias y salud al tiempo que desarrollan habilidades de lenguaje y pensamiento crítico. Las lecciones siguen un enfoque de lo que hay que hacer antes, durante y después de un tsunami, lo que permitirá a los alumnos ser promotores de la preparación en el hogar.

Esperamos que use estos recursos para enriquecer aún más la experiencia de aprendizaje de sus alumnos y ayudarles a prepararse para las emergencias.

Atentamente,

Sus amigos de la
Cruz Roja Americana

Actividad 1

Vigilancia de las olas

Objetivos

- Crear conciencia entre los alumnos y los hogares sobre los tsunamis, incluyendo la manera en que se forman y las señales clave de aviso de tsunamis.
- Involucrar a los alumnos en actividades de lectura y escritura para fomentar las habilidades de lenguaje y de alfabetización.
- Involucrar a los alumnos en un ejercicio de comparación y contraste para desarrollar habilidades de pensamiento crítico.

Jardín de infantes y 1.º grado

Introducción: Comience preguntando a los alumnos qué recuerdan sobre los tsunamis a partir de lo que han aprendido con Pedro. **Diga:** Un tsunami son varias olas enormes en el océano que hacen que el agua penetre tierra adentro. A veces, el agua se queda solo en la playa, pero otras veces puede llegar a lugares donde no debería llegar, como un pueblo o una ciudad.

Diga: Un tsunami comienza cuando partes del suelo debajo del océano chocan entre sí y tiemblan fuertemente, como en un terremoto. **Pregunte:** ¿Alguno de ustedes ha visto una gran ola en el océano?

Diga: En un tsunami, se forman olas realmente enormes en el agua por

encima de donde tiembla el suelo. Luego estas olas se apresuran a cruzar el océano muy rápidamente y penetran tierra adentro. Queremos estar a salvo de estas olas y de cualquier cosa que puedan derribar. Hay maneras de saber que se acerca un tsunami para que podamos estar preparados.

Defina advertencia de tsunami (un tsunami se podría estar acercando; es hora de **prepararse**) y aviso de tsunami (un tsunami se dirige hacia aquí o está a punto de suceder; es hora de **actuar**). Explique que existe varias formas en que se puede escuchar una advertencia de tsunami o un aviso de tsunami, incluidas un informe de noticias en la televisión o la radio, una alerta en un teléfono móvil o de un adulto.

Distribuya la hoja de actividades. Dirija la atención de los alumnos a la palabra tsunami en la parte superior y señale que la primera letra de la palabra, la 't', es silenciosa, por lo que la palabra comienza con el sonido de la 's'. Invite a los alumnos a decir la palabra con usted. **Diga:** Pedro está en la playa con sus amigos Ramona y Jaime. Necesitan ayuda para recordar las formas en que podrían enterarse de una advertencia de tsunami o un aviso de tsunami.

Parte 1: Lea las instrucciones y las leyendas de las imágenes (teléfono móvil, señal de tráfico y TV). Haga que los alumnos encierren en un círculo las imágenes correctas.

A continuación, **diga:** También hay cosas que podríamos ver y escuchar para advertirnos de que se podría estar acercando un tsunami. Por ejemplo, es posible que se escuche un fuerte estruendo. ¿Qué tipo de animales rugen? (Un león). Lea en voz alta las instrucciones de la **Parte 2** y explique que juntos descubrirán las señales de aviso de tsunami. Para cada par de imágenes, haga las siguientes preguntas. Invite a los alumnos a levantar la mano para votar por la respuesta. Confirme qué imagen es correcta, invite a uno o dos alumnos a que aporten evidencia sobre su forma de pensar y pídale que colorean la respuesta correcta.

- **Par de imágenes 1: Pregunte:** ¿Qué sucede bajo el océano que puede provocar un tsunami? Coloreen la respuesta correcta.
- **Par de imágenes 2: Diga:** Otra cosa que sucede en un tsunami es que el agua del océano se aleja mucho de la costa. Coloreen la imagen que muestra el agua lejos de la orilla.
- **Par de imágenes 3: Pregunte:** ¿Recuerdan qué tipo de olas crea un tsunami, grandes o pequeñas? Coloreen la imagen que muestra la respuesta correcta.

Respuestas: 1. terremoto; 2. el agua se aleja mucho de la costa; 3. grandes olas

Para concluir, lea el mensaje al final de la hoja de actividades, que comparte las señales de advertencia anteriores con las familias y las insta a evacuar rápidamente en caso de un tsunami. Enfátice a los niños que ellos no están a cargo de reconocer las señales de aviso de tsunami, pero que pueden ayudar si notan algo. **Diga:** Si ven o escuchan una señal de aviso de tsunami, díganse a un adulto de inmediato. Los adultos se encargarán de hacer un plan para mantenerles a salvo. Ustedes son los ayudantes.

1.º y 2.º grado

Para la **Parte 1**, complete el mismo ejercicio que en la actividad de Jardín de infantes y 1.º grado con una diferencia: en lugar de rodear con un círculo las imágenes correctas, los alumnos escriben la palabra correcta debajo de cada imagen.

A continuación, **diga:** Podemos buscar y escuchar las señales de advertencia de que se acerca un tsunami. Por ejemplo, es posible que sientan que el suelo tiembla por el terremoto que provocó el tsunami. Si alguna vez están a lo largo de la costa y de repente el agua se aleja mucho de la costa, esa es otra señal de que se podría estar acercando un tsunami. Además, a medida que las olas se hacen más grandes y fuertes, a veces emiten un estruendo que es otra señal de que se podría estar acercando un tsunami.

Lea las instrucciones de la **Parte 2** e invite a los alumnos a completar las frases debajo de cada señal de aviso de tsunami. Dirija su atención al banco de palabras en busca de sugerencias y brinde asistencia según sea necesario recordando a los alumnos las señales de aviso de tsunami.



Respuestas: 1. Un terremoto; 2. el agua se aleja de la orilla; 3. olas grandes y fuertes.

Actividad 2

Ir a un terreno elevado

Objetivos

- Crear conciencia entre los alumnos y las familias sobre dos acciones clave que se deben tomar durante un tsunami, evacuar e ir a un terreno elevado.
- Involucrar a los niños en actividades de clasificación y secuenciación para desarrollar habilidades de pensamiento crítico.
- Promover la participación de los padres o cuidadores a través de actividades en el hogar.

Jardín de infantes y 1.º grado

En esta actividad, usted enseñará a los alumnos la importancia de evacuar a un terreno elevado durante un tsunami, lo que significa al menos 100 pies sobre el nivel del mar.

Diga: Hasta ahora, hemos aprendido qué son los tsunamis y cómo saber si se acerca un tsunami. Ahora, averigüemos qué hacer si se produce uno. Debido a que los tsunamis son tan grandes y traen mucha agua a la tierra, es importante alejarse del área donde el agua podría tocar tierra. Otra palabra para irse de donde se está es evacuar. Cuando evacuan durante un tsunami, quieren alejarse de la orilla e ir a un lugar alto, lo que se llama ir a un terreno elevado. **Pregunte:** ¿Por qué creen que ir a un lugar alto es una acción segura durante un tsunami? **Diga:** El agua del tsunami se precipita hacia el tierra cerca del océano, por lo que querrán estar lejos del océano en un lugar alto donde las olas no los alcancen. (Dependiendo de su grupo de alumnos, es posible que desee revisar el término nivel del mar y lo que significa estar por encima, a y por debajo del nivel del mar).



Distribuya la hoja de actividades y lea las instrucciones de la **Parte 1**. Concéntrese en las imágenes de una en una e invite a los alumnos a compartir en voz alta si cada una de ellas parece un lugar seguro o inseguro para ir en caso de un tsunami. (Las respuestas se basan en dos categorías generales y relacionadas: elevado vs bajo). Anime a los alumnos a aportar el razonamiento detrás de sus pensamientos, por ejemplo, “Ese patio de recreo está cerca de la playa, así que creo que no es seguro si sucede un tsunami”. Confirme las respuestas y pida a los alumnos que marquen la casilla para “Terreno elevado” o “Terreno bajo”.

Respuestas: Terreno bajo – 1. el patio de recreo junto a la playa; **Terreno elevado** – 2. la carretera con la señal de evacuación

Diga: Durante un tsunami, un adulto les puede decir que hay un aviso de tsunami, lo que sabemos que significa que se acerca un tsunami. ¡Ahí es cuando es el momento de actuar e ir a un terreno elevado!

Dirija la atención de los alumnos a la **Parte 2** de la hoja de actividades y lea las instrucciones. Los alumnos deben dibujar una flecha que apunte en la dirección que Pedro debe tomar para “ir a un terreno elevado” (hacia la colina de la izquierda).

Concluya leyendo el mensaje al final de la hoja de actividades, que anima a las familias a determinar las áreas de evacuación viables en caso de tsunami cerca de ellos. Como recordatorio, **diga:** Los adultos estarán a cargo hacer los planes de evacuación. Ustedes son los ayudantes.

1.º y 2.º grado

En la **Parte 1**, complete los mismos ejercicios de la actividad para jardín de infantes y 1.º grado. Hay dos imágenes adicionales.

Respuestas: Terreno bajo: 1. el patio de recreo junto a la playa; 4. casas en la costa; **Terreno elevado:** 2. el camino con la señal de evacuación; 3. imagen de una colina

Para la **Parte 2**, pida a los alumnos que completen el mensaje de seguridad en caso de tsunami. Ayude a los alumnos con la ortografía según sea necesario.

Respuesta: Ir a un terreno elevado! Sube tan alto y rápido como puedas.

Actividad para llevar a casa

Planificar nuestra ruta

Objetivos

- Capacitar a los alumnos para que les enseñen a sus familias las medidas que deben tomar antes, durante y después de un tsunami.
- Involucrar a los alumnos en una actividad de mapeo para desarrollar habilidades de relación espacial y orientación direccional.
- Animar a los alumnos a convertirse en promotores de la preparación en sus hogares.

Esta actividad comienza con los niños compartiendo con sus familias lo que han aprendido sobre los tsunamis. Luego, las familias identifican uno o dos sitios en su área viables para la evacuación en caso de tsunami y crean un mapa del hogar que muestra su hogar, los lugares de evacuación y los puntos de referencia importantes intermedios. Los niños ayudan a crear el mapa agregando etiquetas y flechas desde su casa a los lugares de evacuación. Se anima a las familias a practicar su plan de evacuación varias veces al año.

Repase en clase las actividades 1 y 2, analizando todos los consejos que los alumnos han aprendido. Haga que los alumnos se lleven a casa las hojas de actividades para que puedan consultarlas cuando compartan con sus familias lo que han aprendido.

Distribuya copias de la actividad para llevar a casa y diga a los alumnos que esta hoja contiene información para que los adultos la lean, así como una actividad para hacer juntos para prepararse en caso de tsunami. Por último, ifelicite a los alumnos por un trabajo bien hecho al aprender sobre la preparación en caso de tsunami!

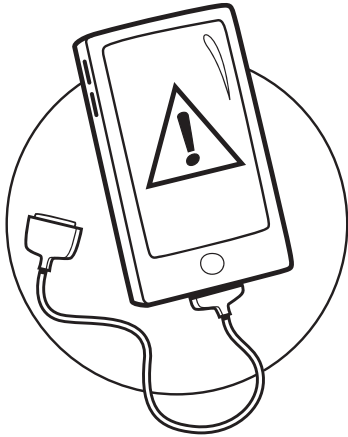
Prepárate con Pedro!

Tsunamis



Vigilancia de las olas

Parte 1: Es posible que Pedro y sus amigos se enteren de un tsunami por medio de un adulto o por la radio. Rodea con un círculo las imágenes siguientes que muestran otras dos maneras en las que ellos podrían enterarse de que se acerca un tsunami.



teléfono móvil

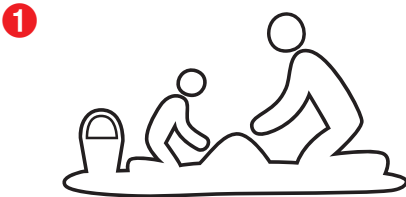


señal de tráfico

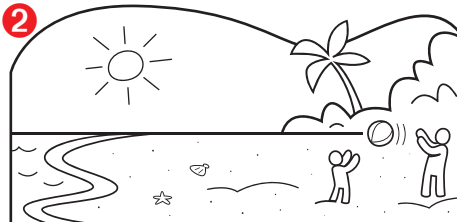


TV

Parte 2: Si se acerca un tsunami, es posible que escuches un fuerte estruendo. ¿Qué podrías ver o sentir? ¿Qué imagen de cada par muestra que se podría estar acercando un tsunami? Colorea las respuestas correctas.



día tranquilo



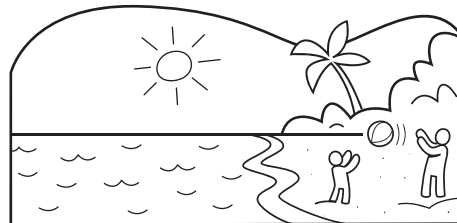
el agua se aleja de la orilla



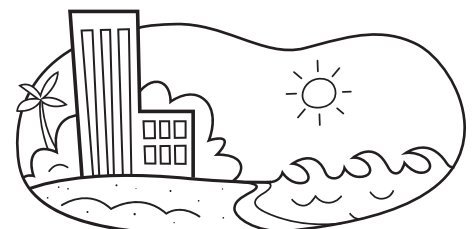
olas grandes



terremoto



agua en la orilla como de costumbre



olas pequeñas

MENSAJE PARA LOS ADULTOS: Su hijo ha aprendido las principales señales de advertencia de llegada de un tsunami, entre las que se incluyen un terremoto, el agua del océano que se aleja repentinamente, que se forma una gran ola y un fuerte estruendo. Si ve alguna de estas señales o escucha una advertencia de tsunami o un aviso por parte de las autoridades, evacúe a un terreno más elevado lo más rápido posible. Para obtener más información, visite cruzrojaamericana.org/tsunami.

Prepárate con Pedro!

Tsunamis

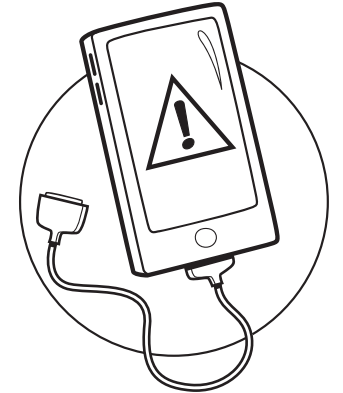
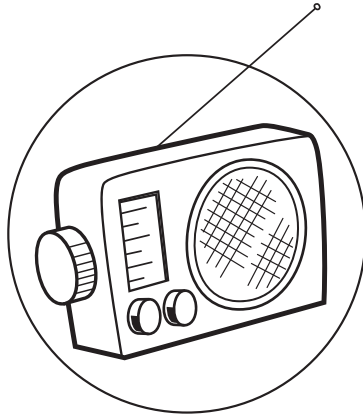


Vigilancia de las olas

Parte 1: Es posible que Pedro y sus amigos se enteren de un tsunami por parte de un adulto. ¿De qué otra manera podrían aprender al respecto? Escribe la palabra correcta del banco de palabras que hay debajo de cada imagen.

BANCO DE PALABRAS

TV
radio
teléfono
móvil



Parte 2: ¿Cómo se puede saber que se acerca un tsunami? Es posible que escuches un fuerte estruendo. ¿Qué podrías ver o sentir? Utiliza las palabras del banco de palabras para completar estas señales de advertencia. Recuerda: Si oyes, ves o sientes estas señales, ¡díselo a un adulto!



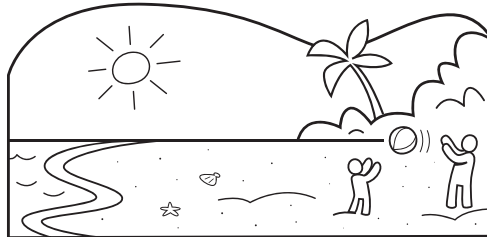
BANCO DE PALABRAS

aleja
grandes
terremoto



un _____
ertortodem

_____ y fuertes olas
andregs



el agua se _____ de la orilla
jaela

MENSAJE PARA LOS ADULTOS: Su hijo ha aprendido las principales señales de advertencia de llegada de un tsunami, entre las que se incluyen un terremoto, el agua del océano que se aleja repentinamente, que se forma una gran ola y un fuerte estruendo. Si ve alguna de estas señales o escucha una advertencia de tsunami o un aviso por parte de las autoridades, evacúe a un terreno más elevado lo más rápido posible. Para obtener más información, visite cruzrojaamericana.org/tsunami.

Prepárate con Pedro!

Tsunamis

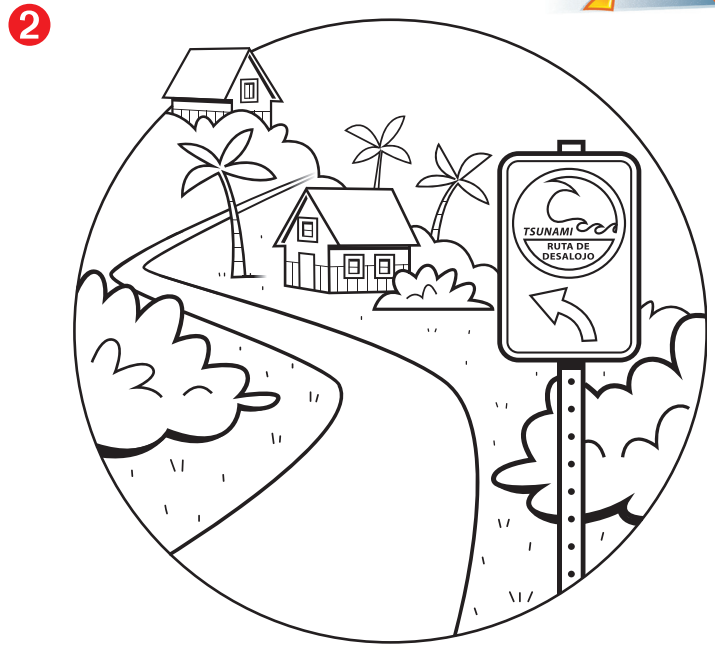
Ir a un terreno elevado



Parte 1: Durante un tsunami, es importante ir a un lugar alto y lejos del océano. Un terreno bajo no es seguro. Mira cada imagen a continuación. ¿Es un terreno elevado o bajo? Revisa las palabras que describen el lugar.



TERRENO BAJO TERRENO ELEVADO



TERRENO BAJO TERRENO ELEVADO

Parte 2: Ayuda a Pedro a saber qué camino tomar durante un tsunami. ¿Deberías subir a una colina o correr hacia la playa? Dibuja una flecha en la dirección correcta.



MENSAJE PARA LOS ADULTOS: Durante un tsunami, vaya tan alto y tan lejos del océano como le sea posible, idealmente a 100 pies sobre el nivel del mar o al menos dos millas tierra adentro. Como familia, determine qué significa “dos millas tierra adentro” en su área. Por ejemplo, ¿se trata de la tienda de comestibles de su vecindario o de un parque local? También investigue áreas cercanas a usted que estén al menos a 100 pies sobre el nivel del mar y si su comunidad ha designado rutas de evacuación en caso de tsunami. Para obtener más información, visite cruzrojaamericana.org/tsunami.



Prepárate con Pedro!

Tsunamis

Ir a un terreno elevado



Parte 1: Durante un tsunami, es importante ir a un lugar alto y lejos del océano. Un terreno bajo no es seguro. Mira cada imagen a continuación. ¿Es un terreno elevado o bajo? Revisa las palabras que describen el lugar.

1



TERRENO BAJO

TERRENO ELEVADO

2



TERRENO BAJO

TERRENO ELEVADO

3



TERRENO BAJO

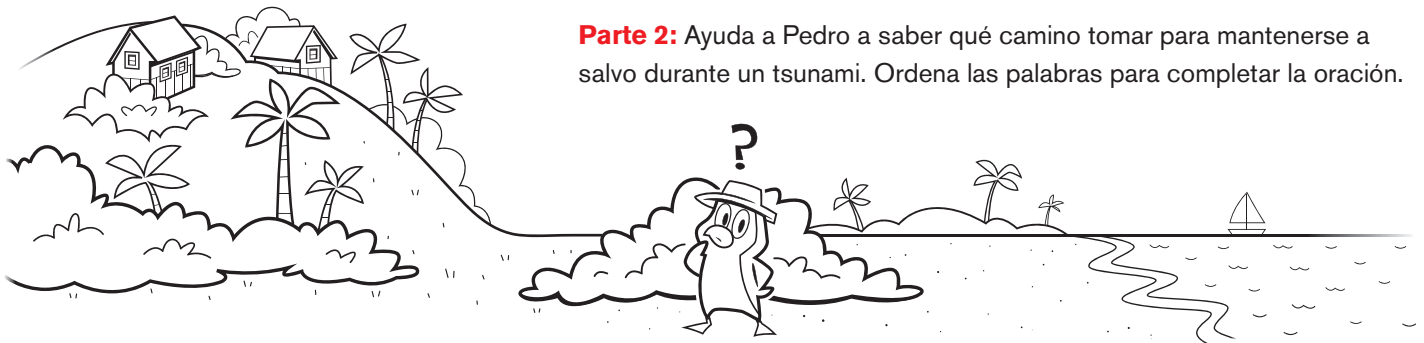
TERRENO ELEVADO

4



TERRENO BAJO

TERRENO ELEVADO



Parte 2: Ayuda a Pedro a saber qué camino tomar para mantenerse a salvo durante un tsunami. Ordena las palabras para completar la oración.

¡Ir a un terreno elevado! Sube tan _____ como puedas, tan _____ como puedas.
l t o a r p d i á o

MENSAJE PARA LOS ADULTOS: Durante un tsunami, vaya tan alto y tan lejos del océano como le sea posible, idealmente a 100 pies sobre el nivel del mar o al menos dos millas tierra adentro. Como familia, determine qué significa “dos millas tierra adentro” en su área. Por ejemplo, ¿se trata de la tienda de comestibles de su vecindario o de un parque local? También investigue áreas cercanas a usted que estén al menos a 100 pies sobre el nivel del mar y si su comunidad ha designado rutas de evacuación en caso de tsunami. Para obtener más información, visite cruzrojaamericana.org/tsunami.



Prepárate con Pedro!

Tsunamis



Mensaje para los adultos

Su hijo ha aprendido acerca de los tsunamis, además de sobre cómo estar preparado y tomar medidas para mantenerse a salvo si se produce uno en su área. Pida a los niños que compartan lo que han aprendido. Puede hacerle las siguientes preguntas (las respuestas están entre paréntesis):

- ¿Qué es un tsunami? (una serie de enormes olas que pueden hacer que el agua del océano penetre tierra adentro)
- ¿Cuáles son algunas de las señales de advertencia de un tsunami? (un terremoto, el agua del océano se aleja mucho de la costa, se forma una ola enorme, un estruendo)
- ¿Qué es una advertencia de tsunami? (un mensaje de seguridad pública de que se podría estar acercando un tsunami; es hora de prepararse) ¿Qué es un aviso de tsunami? (un mensaje de seguridad pública de que un tsunami se dirige hacia aquí; es hora de actuar)
- ¿De qué formas sabremos si se acerca un tsunami? (la radio, la TV, una alerta de teléfono móvil, un adulto/funcionario de seguridad)
- ¿Qué significa evacuar? (irte de donde estás y dirigirte a un lugar más seguro)
- ¿Qué significa ir a un terreno elevado? (alejarte del océano tan alto y rápido como puedas para mantenerte a salvo de las olas entrantes)

Planifique su ruta

Como familia, designe uno o dos lugares de evacuación a los que pueda llegar rápidamente en caso de un tsunami, o identifique si su comunidad ya ha designado dichos lugares. La Cruz Roja Americana recomienda ir al menos dos millas tierra adentro o 100 pies sobre el nivel del mar.

Juntos, dibujen un mapa de su área. Incluya su casa, su(s) destino(s) en terrenos elevados y las carreteras y puntos de referencia clave intermedios. Invite a los niños a etiquetar cada uno de estos puntos en el mapa (o puede hacerlo usted). Luego, haga que los niños dibujen flechas que apunten desde su casa hacia las ubicaciones en terrenos elevados y tracen líneas que muestren cómo su familia evacuaría hacia esos lugares. ¡Practiquen su plan

de evacuación juntos y establezcan recordatorios en el calendario para continuar practicando dos veces al año para que estén preparados!

Tranquilice a su hijo

Hágales saber a los niños que si experimentan un tsunami, los adultos en el hogar pondrán en práctica el plan para que los niños no sientan que es su trabajo. También es importante abordar cualquier temor o ansiedad que sus hijos puedan experimentar por un posible tsunami. Hable sobre sus sentimientos y considere practicar juntos habilidades de respuesta, como respirar profundo varias veces o cerrar los ojos e imaginarse en un lugar seguro. Estos recursos se pueden encontrar en cruzrojaamericana.org/resilienciajuvenil.

Más información

Para obtener más información, consulte estos recursos:

- Cruz Roja Americana: cruzrojaamericana.org/tsunami
- Ready.gov: ready.gov/tsunamis
- Centros para el Control y la Prevención de Enfermedades: cdc.gov/disasters/tsunamis/index.html

